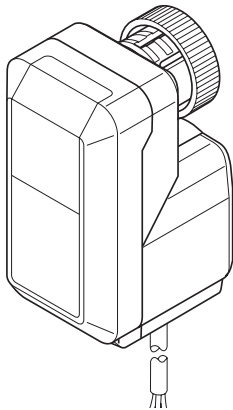


MZ18A



Modulerande ventilställdon

MZ18A ställdonsmotor är avsedd att användas för modulerande reglering tillsammans med ventilerna VZ22, VZ32 och VZ42.

Användningsområden för MZ18A är fläktkonvektorer, induktionsapparater, små eftervärmare/kylare. Ställdonet kan användas till alla reglerenheter med styrsignaler 0-10 V eller 2-10 V.

Pålitlig drift under lång tid erhålles tack vare att inga återföringspotentiometrar eller brytare används.

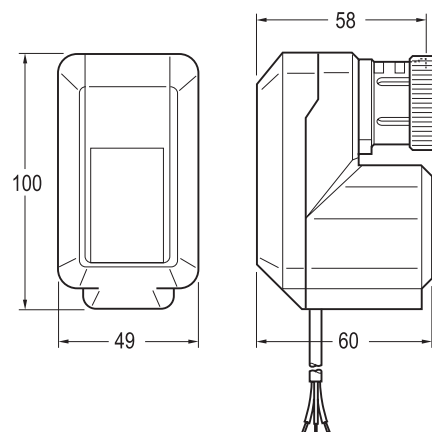
Automatisk synkroniseringsfunktion gör att stängningsläget är självjusterande.

En gångtid på 150 sekunder ger noggrant ventilläge och flödeskontroll.

TEKNISKA DATA

Artikelnummer	.845-5100
Matningsspänning	24 VAC, $\pm 15\%$, 50/60 Hz
Effektförbrukning	1,4 VA
Styrsignal	modulerande 0-10 V, 2-10 V ställbar $<0,1$ mA
Funktion	normal/inverterad (valbar)
Slaglängd	6,5 mm
Gångtid	150 s vid 50 Hz 120 s vid 60 Hz
Stängkraft	180 N (för ventiler DN 15–20)
Skyddsklass	IP 40 enligt EN 60529
Isoleringsklass	III enligt EN 60730
Anslutningskabel	1,5 m
Fästmutter	M 30 x 1,5
Omgivningstemperatur	0 – +55 °C
Vikt	0,4 kg
Avsedd för ventiler	se tabell sista sidan

MÅTT mm



FUNKTION

Ställdonets rörelse åstadkoms av en gängad spindel vilken drivs i båda riktningarna av en synkronmotor och tillhörande växellåda.

Ställdonet monteras på ventilen med hjälp av en fästring. Inga verktyg behövs.

Ställdonet är underhållsfritt och levereras med kabel för anslutning.

Mikroprocessorbaserad lägesgivare säkerställer noggrann kontroll.

Stängningsläget är självjusterande tack vare en automatisk synkroniseringsfunktion.

Synkroniseringen utförs vid en spänningsättning och varje gång ställdonet når 0% eller 100 % av sitt läge. Under tiden för synkronisering ignoreras styrsignal.

En lägesindikator visar ställdonets läge (Fig 1).

INSTALLATION

Montering

Ställdonet bör endast monteras över eller bredvid ventilen. Justera ventilen till rätt läge innan ställdonet monteras (Fig. 2).

Innan motorn monteras på ventilen avlägsnas skyddslocket över spindeln. Kontrollera att motorn är i fullt öppet läge (leveransinställning) innan den monteras på ventilen (Fig. 3).

Motorn monteras för hand. Användande av verktyg eller för stor kraft kan medföra skador på motor och ventil.

ELEKTRISK INKOPPLING

Elektrisk inkoppling utföres enligt Fig 4.

FUNKTION

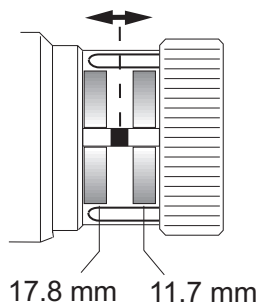


Fig. 1

INSTALLATION

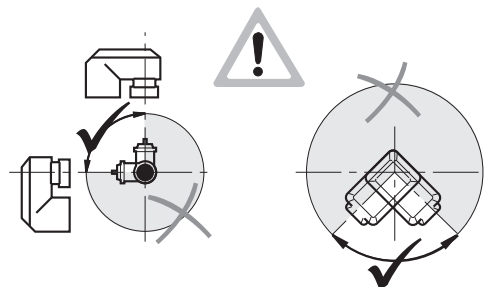


Fig. 2

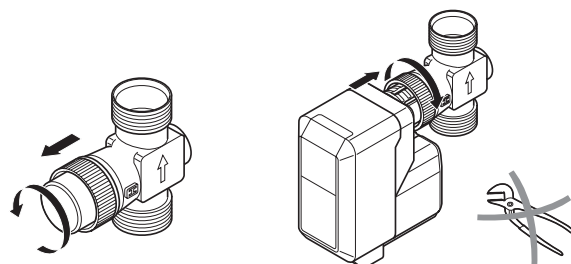
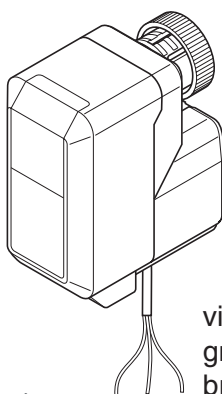


Fig. 3

ELEKTRISK INKOPPLING

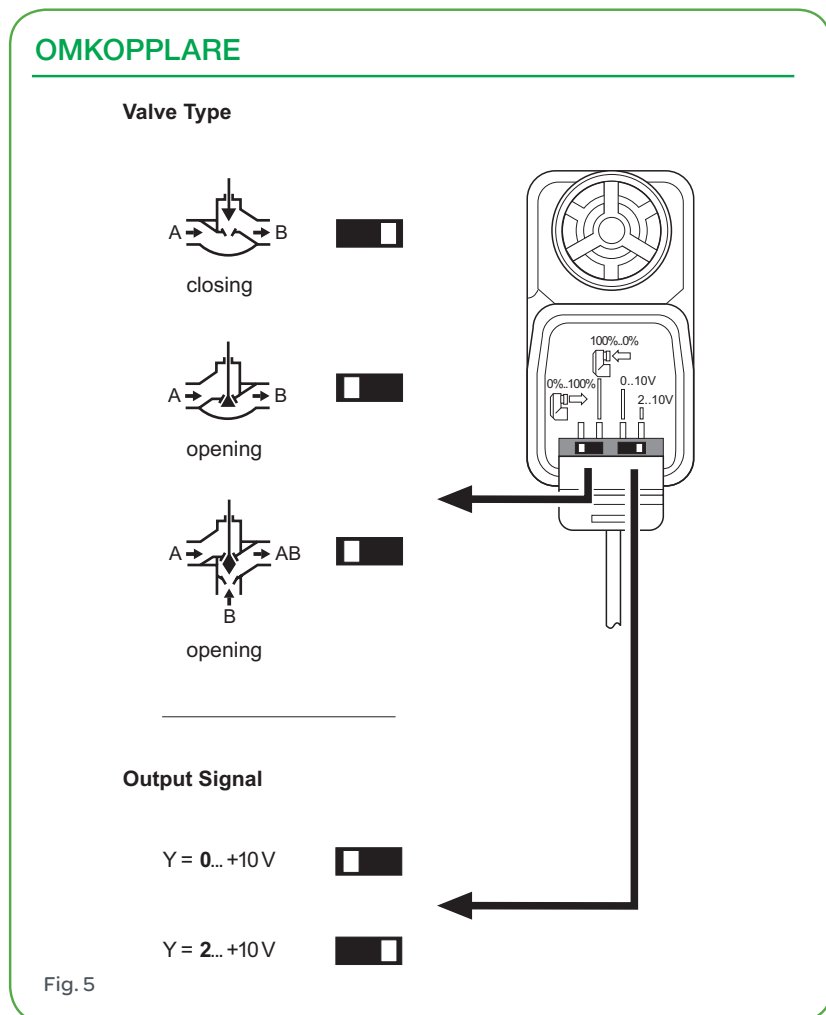


vit = COM (G0)
grön = Y (X)
brun = 24 VAC (G)

Fig. 4

OMKOPPLARE

De inbyggda omkopplarna måste ställas in utifrån ventiltyp (2-vägs eller 3-vägs), ventilstorlek och reglerenhetens styrsignal (0–10V eller 2–10V), se Fig 5.



KAPACITET OCH STÄNGNINGSTRYCK

Tvåvägsventil, VZ22

DN	Ventilstorlek		Stängningstryck (kPa) MZ18A, MZ18B, MZ18L (180 N)
	k_{vs}	Artikelnummer	
15	0.16	721-0702	1600
15	0.25	721-0706	1600
15	0.40	721-0710	1600
15	0.63	721-0714	1600
15	1.00	721-0718	1200
15	1.60	721-0722	1200
20	2.50	721-0726	400
20	4.00	721-0730	400

Trevägsventil, VZ32

DN	Ventilstorlek			Stängningstryck (kPa) MZ18A, MZ18B, MZ18L (180 N)
	k_{vs} A-AB	B-AB	Artikelnummer	
15	0.25	0.16	731-0706	800
15	0.40	0.25	731-0710	800
15	0.63	0.40	731-0714	800
15	1.00	0.63	731-0718	250
15	1.60	1.00	731-0722	250
20	2.50	1.60	731-0726	240
20	4.00	2.50	731-0730	240

Trevägsventil med förbigång, VZ42

DN	Ventilstorlek			Stängningstryck (kPa) MZ18A, MZ18B, MZ18L (180 N)
	k_{vs} A-AB	B-AB	Artikelnummer	
15	0.40	0.25	741-0710	800
15	0.63	0.40	741-0714	800
15	1.00	0.63	741-0718	250
15	1.60	1.00	741-0722	250
20	2.50	1.60	741-0726	240
20	4.00	2.50	741-0730	240